

BALANÇO CIDADÃO

Além dos números



2025

6ª Edição

Marcos José Rocha dos Santos
Governador

Sérgio Gonçalves da Silva
Vice-Governador

Jurandir Cláudio D'adda
Contador-Geral

Luana Luiza Gonçalves de Abreu Hey
Contadora-Geral Adjunta

Diretorias

Ednaldo Gomes de Paiva Sodr 

Diretor de Normatiza o e Acompanhamento Fiscal –

DNAF

F bio Heleno Costa

Diretor de Tecnologia da Informa o – DTI

Laila Rodrigues Rocha Guerra

Diretora Central de Contabilidade – DCC

Elaboração

Eliane Coutinho dos Santos

Assessora

Elisangela Viriano de Oliveira

Assistente Contábil

Josilane Gonçalves Serra Guzo

Assessora

Inês Brasil Mejia Batista

Analista Contábil

Suze Lane de Assunção

Analista Contábil

Revisão

Daniele Raiane Ribeiro da Silva

Analista Contábil

Laila Rodrigues Rocha Guerra

Diretora Central de Contabilidade

Luana Luiza Gonçalves de Abreu Hey

Contadora-Geral Adjunta

Sumário



Apresentação	5	Segurança	33
Rondônia em Destaque	6	Assistência Social	35
Contabilidade Pública	9	Infraestrutura	39
Gestão Patrimonial	11	Aspectos Econômicos	43
Superávit Financeiro	15	Controle Social	50
Panorama Orçamentário	16	Considerações Finais	52
Receita	17		
Resultado Apurado	24		
Educação	25		
Saúde	28		





Apresentação



A 6ª edição do Balanço Cidadão apresenta, de forma clara, como os recursos públicos se transformam em resultados para a população rondoniense, destacando as principais entregas e avanços de 2025.

O Estado manteve a nota A+ no *Ranking* da Qualidade da Informação Contábil e Fiscal - Siconfi, referente aos dados contábeis e fiscais de 2024, alcançando esse reconhecimento por três edições consecutivas. Além disso, também obteve classificação A+ na Capag, demonstrando equilíbrio fiscal e capacidade de honrar seus compromissos.

O Estado registrou arrecadação acima do previsto, resultado orçamentário superavitário e superávit financeiro de R\$ 8,373 bilhões.

Os investimentos alcançaram áreas essenciais: na educação, mais de 177 mil estudantes atendidos; na saúde, ampliação de serviços com telemedicina e mutirões; na segurança, avanços com tecnologia e recorde de apreensão de entorpecentes; e na infraestrutura, obras e melhorias que fortaleceram a mobilidade e o desenvolvimento regional.

Esse desempenho, aliado à expansão das exportações e ao fortalecimento do setor agropecuário, consolidou Rondônia como polo de desenvolvimento na região Norte, evidenciando uma gestão comprometida com o desenvolvimento sustentável, inclusão social e melhoria dos serviços públicos.

Mais do que apresentar resultados, o Balanço Cidadão evidencia a atuação integrada da gestão pública na promoção do desenvolvimento sustentável, inclusão social e melhoria contínua dos serviços, convidando o cidadão a conhecer, de forma clara e objetiva, como o Estado transforma números em ações e oportunidades.

Contabilidade Geral do Estado





Rondônia



Estado

Ciclos Históricos

Final do século XIX ao início do século XX – Primeiro Ciclo da Borracha;

Início do século XX (1907–1912) – Construção da Estrada de Ferro Madeira-Mamoré;

Década de 1940 – Segundo Ciclo da Borracha;

Décadas de 1950 a 1980 – Ciclo da Mineração; e

A partir da década de 1970 – Ciclo Agropecuário.



O Território Federal de Rondônia foi **criado** em **1943**, durante o governo de Getúlio Vargas, inicialmente com o nome de **Território Federal do Guaporé**. Em **1956**, passou a se chamar **Rondônia**, em homenagem ao marechal Cândido Rondon.

A elevação à condição de Estado ocorreu por meio da Lei Complementar nº 41 de **1981**, com instalação oficial em **4 de janeiro de 1982**, consolidando sua autonomia político-administrativa.





Rondônia

Terra de belezas naturais e rica biodiversidade.



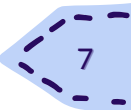
“Morrer se necessário for! Matar nunca!”
- Marechal Rondon



O nome do estado de Rondônia é uma homenagem ao marechal Cândido Rondon, reconhecido por sua atuação na integração da região amazônica e defesa dos povos indígenas.



Rondônia possui uma fauna amazônica rica e diversificada.



Dados Geográficos



Localização: Situado na região Norte, faz divisa com Mato Grosso (leste), Amazonas (norte), Acre (oeste) e Bolívia (sul e oeste).



Clima Predominante: Equatorial quente e úmido.



Densidade demográfica: 6,65 hab./km² (IBGE 2022).



Capital/municípios: Porto Velho e 52 Municípios.



Área territorial: 237.753,439 km² (IBGE 2025).



População estimada: 1.751.950 habitantes (IBGE 2025).

Quem nasce em Rondônia pode ser chamado pelos gentílicos¹ “rondoniense” ou “rondoniano”.



¹Palavras que indicam a origem geográfica, nacionalidade ou local de nascimento.



Contabilidade Pública

O que é Contabilidade Pública?

É o ramo da contabilidade que estuda o patrimônio público, registrando, controlando e demonstrando a execução dos orçamentos e suas variações.

Principais funções da contabilidade pública:

- **Controle Financeiro:** registra todas as entradas e as saídas de recursos.
- **Gestão de Bens:** monitora o patrimônio público, como escolas, hospitais, veículos e obras de infraestrutura, etc.
- **Transparência:** fornece dados para que a sociedade e órgãos de controle fiscalizem o uso do dinheiro.
- **Legalidade:** acompanha e verifica se os recursos estão sendo utilizados conforme as autorizações previstas em lei.

Transparência e Responsabilidade na Gestão dos Recursos do Estado

A transparência e a responsabilidade na gestão dos recursos públicos são deveres essenciais do Estado. Além de uma obrigação legal, reflete o compromisso com a boa governança, a correta aplicação do dinheiro e o fortalecimento da confiança da sociedade nas ações do governo.

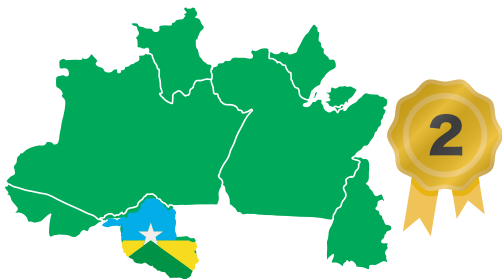


principais conquistas



Em 2025, Rondônia foi destaque em âmbito nacional ao conquistar, pelo **terceiro ano consecutivo**, a **nota A+** no *Ranking* da Qualidade da Informação Contábil e Fiscal - Siconfi, com os dados contábeis e fiscais de 2024.

No *ranking* nacional, Rondônia alcançou a **3ª colocação**, com pontuação de **99,42%**, demonstrando o bom desempenho do Estado na qualidade das informações contábeis e fiscais.



Nosso Estado ocupa a **2ª colocação entre os estados da Região Norte**.

Reconhecimento Inédito da Capag A+

A **Capag A+** é a melhor nota na avaliação da capacidade de pagamento dos estados. Ela indica que o Estado possui uma situação financeira mais equilibrada e maior condição de cumprir seus compromissos.

Em 2025, nosso Estado recebeu destaque na 1ª edição da premiação da qualidade da informação, ao alcançar a classificação **A+ da análise da Capag**.





Gestão Patrimonial



O que é Gestão Patrimonial?

É o conjunto de práticas e controles que permitem a correta utilização, preservação e destinação dos bens públicos do estado de Rondônia ao interesse coletivo.



Por que a gestão patrimonial é fundamental?

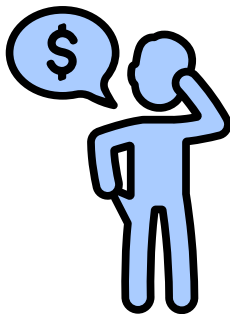
Evita desperdícios, garantindo o uso adequado dos bens públicos.

Assegura transparência e controle, com registros atualizados.

Prolonga a vida útil dos bens, com inventários e manutenção regular.

Melhora as decisões, oferecendo informações confiáveis conforme a necessidade.

Em Rondônia, essa gestão é essencial para permitir que os recursos públicos se transformem em bens úteis, mantidos em condições adequadas e acompanhados durante todo o seu ciclo de vida, desde a aquisição até a baixa definitiva.





Balanco Patrimonial



É um demonstrativo contábil que evidencia a posição patrimonial apresentando de forma estruturada os bens, direitos e obrigações. Sua finalidade é permitir a avaliação da situação patrimonial e financeira do ente público ao final do exercício.



Resultado de uma Gestão Patrimonial eficiente:

Uma gestão patrimonial eficiente permite o uso responsável dos bens públicos, reduz custos operacionais, aprimora o controle e a transparência e fortalece a capacidade do Estado de prestar serviços de qualidade à população.





O Patrimônio Público do Estado



Esses bens pertencem à sociedade e são administrados pelo Estado sob responsabilidade de suas respectivas unidades gestoras.



Bens e Direitos

Móveis R\$ 2,544 bilhões

- Computadores, mobiliários, equipamentos, viaturas, maquinário.

Imóveis R\$ 8,808 bilhões

- Prédios, terrenos, escolas, postos de saúde, unidades administrativas;

Intangíveis R\$ 135,319 milhões

- Softwares, Direitos e patentes Industriais.

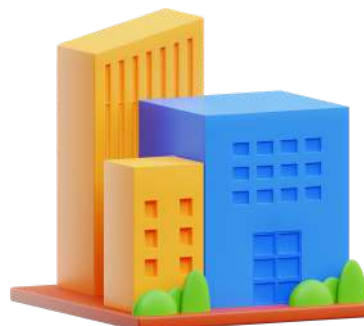
**Valores em Caixa em 31.12.2025
R\$ 6,734 bilhões**

Os valores em caixa são os recursos para pagamentos imediatos e continuidade dos serviços públicos.



Baixa Patrimonial

Quando um bem perde sua utilidade (por dano, obsolescência ou inutilização), o processo de baixa é realizado seguindo normas específicas, garantindo transparência.





Bens Públicos

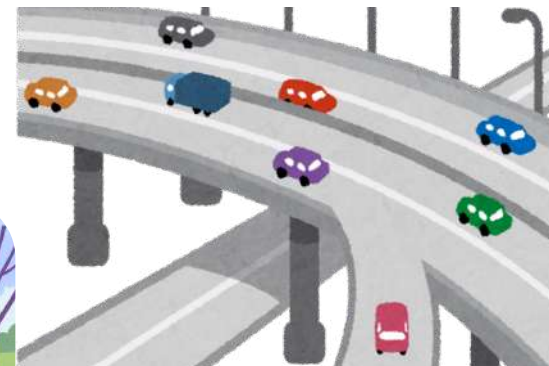


BENS DOMINICAIS DO ESTADO	BENS DE USO COMUM
 <p>Coisas que pertencem ao governo, mas que não estão sendo usadas</p>	 <p>Lugares que todas as pessoas podem usar, como praças e ruas</p>

Bens de Uso Comum do Povo

R\$ 3,693 bilhões

- Estradas;
- Pontes; e
- Terrenos.



Bens dominicais

R\$ 100,342 milhões

- **Terrenos** do Estado ainda não utilizados;
- **Imóveis** públicos desocupados;
- **Áreas** adquiridas para projetos futuros; e
- **Prédios** sem destinação específica no momento.



Superávit Financeiro

Superávit 2025 R\$ 8,373 Bilhões, 5% mais que o exercício anterior.

Superávit financeiro é a diferença positiva entre o Ativo Financeiro (dinheiro em caixa, bancos e créditos que podem ser realizados sem depender de autorização orçamentária) e o Passivo Financeiro (obrigações exigíveis que também não dependem de autorização orçamentária) apurada no Balanço Patrimonial ao final do exercício.

Em 2025 o superávit apurado foi de R\$ 8,373 bilhões, conforme apresentado a seguir.



Superávit Financeiro Por Fontes não Vinculadas

Poder/Fontes (Em R\$ Milhões)	500	501	502	Total
Assembleia Legislativa	21,84	0,89	-	22,73
Tribunal de Contas	28,39	1,27	-	29,66
Tribunal de Justiça	69,78	114,65	-	184,43
Ministério Público	19,3	1,79	-	21,09
Defensoria Pública	4,9	0,02	-	4,92
Poder Executivo	1.267,58	175,83	0,36	1.443,77
Total	1.411,79	294,44	0,36	1.706,60

Do total do superávit financeiro, R\$ 6,666 bilhões referem-se a recursos de fontes vinculadas, ou seja, valores que possuem destinação específica definida em lei, como gastos com saúde, educação ou convênios, não podendo ser utilizados livremente pelo governo, enquanto R\$ 1,706 bilhões correspondem a recursos de fontes não vinculadas, cuja utilização tem mais flexibilidade para aplicação.

panorama orçamentário

O que é Gestão Orçamentária?

É o processo em que o Estado organiza, com antecedência, quanto espera arrecadar e como pretende usar esse recurso para manter os serviços públicos e realizar ações em benefício da população.



Planejamento Orçamentário

O estado de Rondônia planeja seu orçamento com base em três instrumentos legais fundamentais (PPA, LDO e LOA) que orientam todas as etapas de elaboração e execução do orçamento público. Cada um deles tem uma função específica, conforme ilustrado a seguir.

PPA

O PPA é um planejamento de médio prazo que define as principais metas e ações do governo para um período de 4 anos.

LDO

A LDO mostra quanto o governo espera arrecadar e onde pretende gastar, como saúde, educação, segurança, infraestrutura e assistência social.

LOA

A LOA é orçamento do Estado anual, que estima receitas e autoriza despesas para manter serviços públicos e ações em benefício da população.

PPA - Plano Plurianual - Lei 5.718, de 03 de janeiro de 2024.

LDO - Lei de Diretrizes Orçamentárias - Lei 5.832, de 16 de julho de 2024.

LOA - Lei Orçamentária Anual - Lei 5.982, de 29 de janeiro de 2025.

Receitas Públicas

A receita pública é o dinheiro que o Estado recebe para investir na população.

Ela vem principalmente de impostos, taxas e repasses de outros governos, e é utilizada para manter serviços como saúde, educação, segurança e infraestrutura.

Os valores arrecadados retornam à sociedade por meio de serviços públicos!



Saúde



Educação



Segurança



Esporte



Cultura



Lazer



Infraestrutura

Receita Inicial Prevista
X
Receita Arrecadada

Em 2025, Rondônia arrecadou **R\$ 17,860** bilhões, superando a previsão inicial da Lei Orçamentária Anual - LOA, estimada em **R\$ 17,216** bilhões. Isso significa que o Estado recebeu mais recursos do que esperava no orçamento, fortalecendo a capacidade de financiar políticas públicas e manter os serviços à população.

Receita
Inicial
Prevista
17,216
bilhões

Receita
Arrecadada
17,860
bilhões



Principais Receitas Arrecadadas

Impostos

Os impostos são uma parte importante do dinheiro que o Estado recebe. Esse dinheiro ajuda a pagar serviços usados pela população, como saúde, escolas, segurança e obras. Em 2025, o estado de Rondônia arrecadou **R\$ 6,282 bilhões** em impostos, o que representa **35%** de toda a **receita líquida arrecadada**.



Transferências Correntes Recebidas



Em 2025, o estado de Rondônia recebeu cerca de **R\$ 7,232 bilhões** em transferências correntes.

Esse dinheiro veio, principalmente, do Governo Federal e de outros órgãos públicos, ajudando o Estado a manter serviços e ações importantes para a população.





Transferências Constitucionais Legais

O que são transferências constitucionais e legais?



São valores que o Estado repassa (envia) aos municípios e fundos públicos por determinação Constitucional e legal. Esses recursos ajudam a garantir a manutenção dos serviços básicos como saúde, educação, ações sociais e infraestrutura dos municípios.

De onde vêm esses recursos?

Os valores provêm principalmente de impostos arrecadados pelo Estado e pela União, com uma parte destinada a municípios ou fundos específicos, como:

ICMS (25%
repassado aos
municípios)

FPE (Fundo de
Participação
dos Estados)

IPVA (50%
destinado aos
municípios do
registro do
veículo)

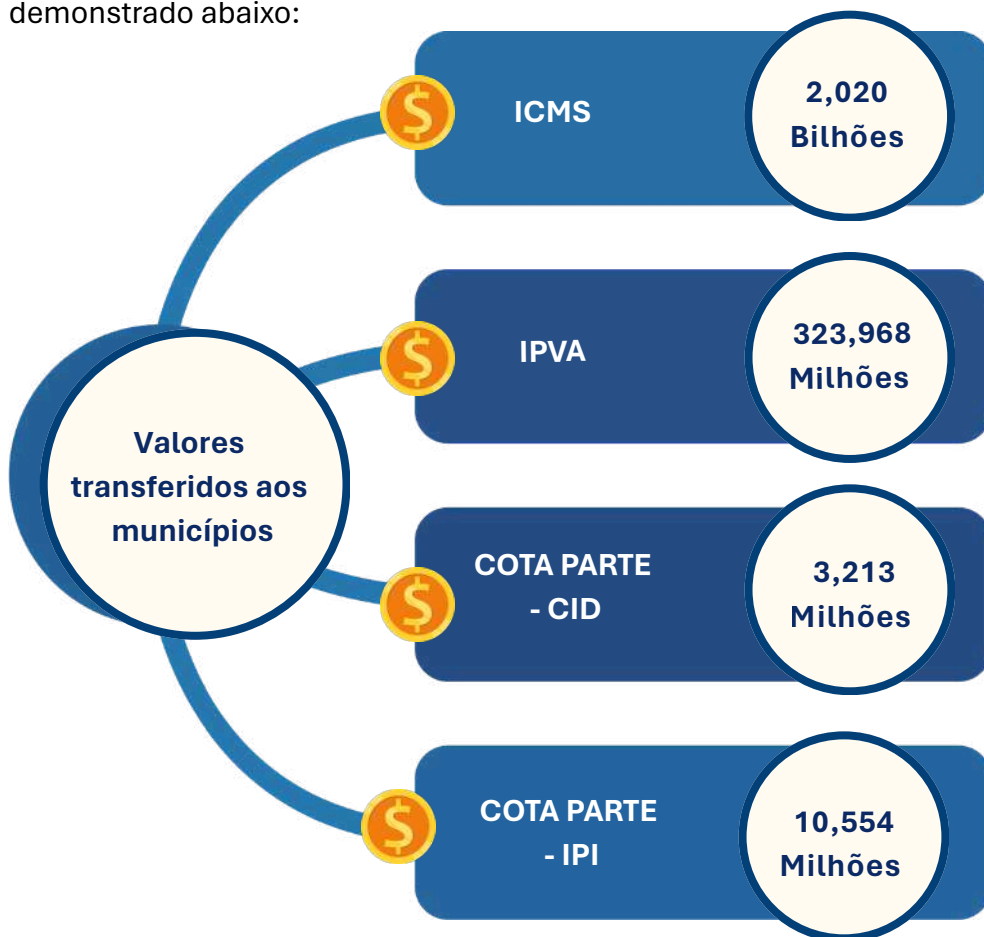
FPM (Fundo de
Participação
dos
Municípios)

Transferências para os Municípios



O Governo de Rondônia mensalmente repassa aos 52 municípios uma parte da arrecadação de ICMS e IPVA, além de dividir recursos da União, como FPM, IPI sobre exportações, Cota-Parte da Contribuição sobre Intervenção no Domínio Econômico - CIDE e valores da dívida ativa tributária, incluindo juros e multas.

Em 2025, foram transferidos aproximadamente o montante de **R\$ 2,358 bilhões** como demonstrado abaixo:



Transferências para o Fundeb

O que é Fundeb?

O Fundo de Manutenção e Desenvolvimento da Educação Básica - Fundeb, é crucial para financiar a educação pública no Brasil. Ele integra recursos do Estado, Municípios e União para manter e melhorar escolas, pagar profissionais da educação e apoiar estudantes. As principais fontes de arrecadação incluem impostos como ICMS, IPVA, ITCMD, IPI, FPE, além de transferências e recursos complementares da União.



Em 2025, o Fundeb arrecadou o montante de **R\$ 2,481 bilhões**.



Fundo é uma “**caixa separada**” dentro do orçamento público, criada para guardar e organizar dinheiro que deve ser usado em uma área específica.

Repasse Duodecimal



O **Duodécimo** é o dinheiro mensal que o Governo repassa, para alguns órgãos públicos que têm autonomia, como: Assembleia Legislativa, Tribunal de Justiça, Tribunal de Contas, Ministério Público e Defensoria Pública.

O **Repasse Duodecimal** é a transferência mensal de recursos arrecadados pelo Governo do Estado para órgãos independentes, garantindo a continuidade de suas atividades. O valor anual é dividido em 12 parcelas.

Em 2025, o total repassado foi de **R\$ 2,809 bilhões**, conforme a definido pela Lei de Diretrizes Orçamentárias (LDO).



Resultado Apurado



O **resultado apurado** do orçamento mostra se o governo terminou o ano com dinheiro sobrando ou faltando.

Superávit

Quando arrecada mais do que gasta

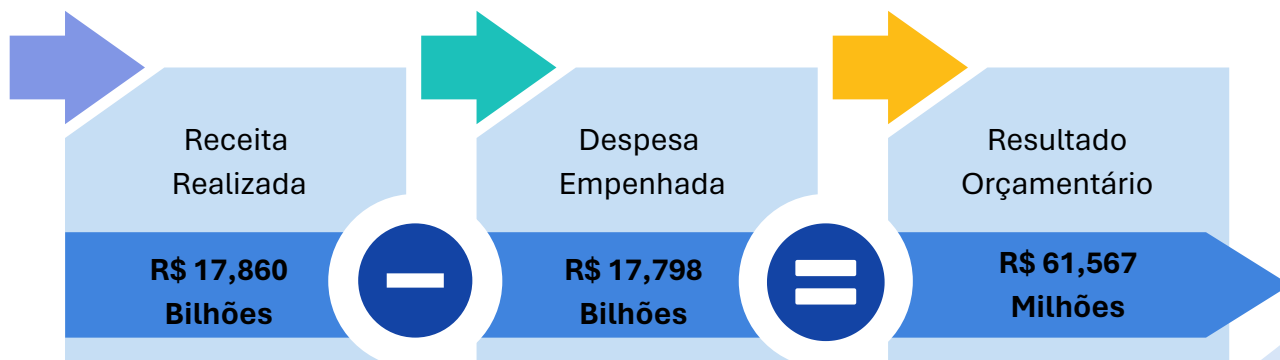


Déficit

Quando gasta mais do que arrecada.



Rondônia arrecadou **R\$ 17,860 bilhões** e empenhou **R\$ 17,798 bilhões**. Com essa diferença positiva, o Estado encerrou o exercício de 2025 com superávit orçamentário de **R\$ 61,567 milhões**.



Educação

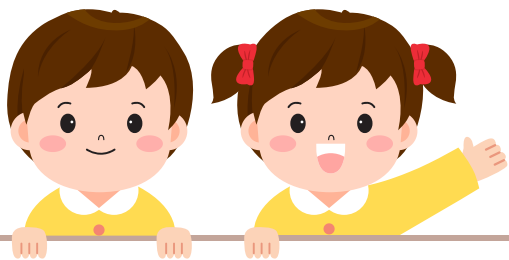


Em Rondônia, a educação sustenta o futuro e impulsiona o desenvolvimento do Estado.”

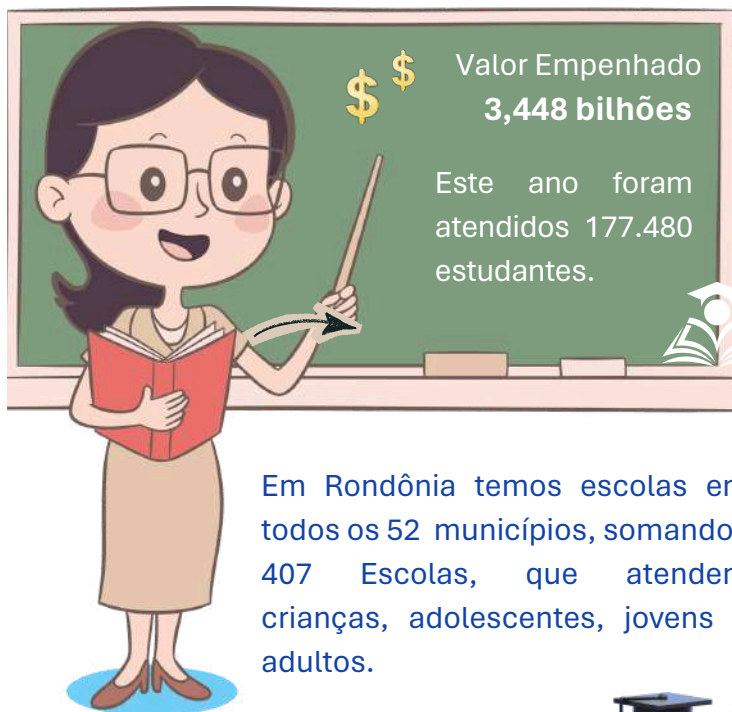


A educação é um direito de todos e um dos principais caminhos para o desenvolvimento de Rondônia. Por isso, o Estado investe continuamente para garantir ensino público, gratuito e de qualidade para a população.

Os dados apresentados a seguir demonstram os valores aplicados, em 2025, na Função 12 – Educação.



Foram realizadas avaliações antropométricas¹ em 138.936 estudantes, permitindo o monitoramento do estado nutricional. 170 estudantes com restrições alimentares foram atendidos de forma individualizada.



Em Rondônia temos escolas em todos os 52 municípios, somando 407 Escolas, que atendem crianças, adolescentes, jovens e adultos.

Também foram aplicadas essas avaliações integralmente às unidades da rede estadual, incluindo 101 escolas indígenas distribuídas em 13 Superintendências Regionais, evidenciando fortalecimento da governança técnica².



¹ Técnicas de medição do corpo humano — como peso, altura, circunferências e dobras cutâneas — essenciais para avaliar o estado nutricional.

² Processo SEI nº 0088.001039/2025-98 - Relatório Sintético Ações e Resultados Seduc/RO 2025.

A frequência escolar em Rondônia alcançou 88,81%, o maior índice entre os estados da Região Norte.



No *ranking* da frequência escolar dos alunos do Bolsa Família na Região Norte, Rondônia ocupa a 1ª posição, atrás de Tocantins (86,73%), Pará (80,24%), Acre (75,90%), Roraima (73,26%), Amazonas (72,40%) e Amapá (65,75%).



A rede estadual atende 9.571 estudantes na Educação Especial, incluindo diferentes perfis, como pessoas com deficiência, transtornos do desenvolvimento e altas habilidades/superdotação.



No Ensino Médio, foram disponibilizados 63.107 acessos à plataforma de ensino e aprendizagem de Língua Inglesa e Espanhola, ampliando o acesso a recursos digitais voltados ao ensino de línguas estrangeiras.



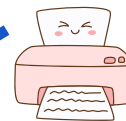
Programa Transporte Escolar “Ir e Vir” viabilizou atendimento a 21.596 estudantes da rede estadual de ensino, com adesão formal de 45 municípios.



Educação

Mínimo Constitucional

Aplicado:
25, 52%, acima do
mínimo constitucional



“Cumprir o mínimo constitucional é mais do que atender a uma exigência legal: é transformar esse recurso em oportunidades reais e construir, com entusiasmo, um futuro melhor para todos estudantes de Rondônia.”



Foram destinadas 209 impressoras Braille para a implantação de Salas de Recursos Multifuncionais em 189 escolas da rede estadual, além do Centro de Apoio Pedagógico (CAP/CEFLORE), ampliando a produção de materiais acessíveis para estudantes com deficiência visual.

Na Educação de Jovens e Adultos (EJA), foram adquiridos 7.813 materiais didáticos pedagógicos para os estudantes do curso semestral, além da distribuição de 13.544 kits de material escolar.

Desse total, foram destinados:

- 9.783 kits para o curso semestral;
- 3.761 kits para o curso modular.



Também foram entregues 1.122 kits de material escolar, sendo:

- 1.081 kits para a Educação Prisional;
- 41 kits para a Educação Socioeducativa.



Além disso, 2.049 materiais pedagógicos foram destinados aos estudantes do Ensino Médio da EJA modular.

No fortalecimento do ensino e o apoio pedagógico, destacaram-se as seguintes ações:

- aquisição de acervo bibliográfico especializado;
- disponibilização de material gráfico pedagógico para estudantes do 9º ano, voltado à preparação para o SAEB e o SAERO;
- ampliação do acervo especializado para atender às demandas da Educação Especial.





Saúde



A saúde é um direito fundamental de todos, cabendo ao Estado assegurar as condições indispensáveis ao seu pleno exercício. A saúde pública tem como propósito promover a qualidade de vida e o bem-estar da população. Assim, para garantir o adequado funcionamento dos serviços de saúde, é essencial que o Governo dedique atenção especial ao setor, por se tratar de uma das áreas mais demandadas pela sociedade.

Mínimo
Constitucional

12%

Repassado à Saúde

14,33%



CONHEÇA
os valores aplicados na
SAÚDE

Empenhado

R\$ 1,936

Bilhões

Liquidado

R\$ 1,690

Bilhões

Pago

R\$ 1,678

Bilhões



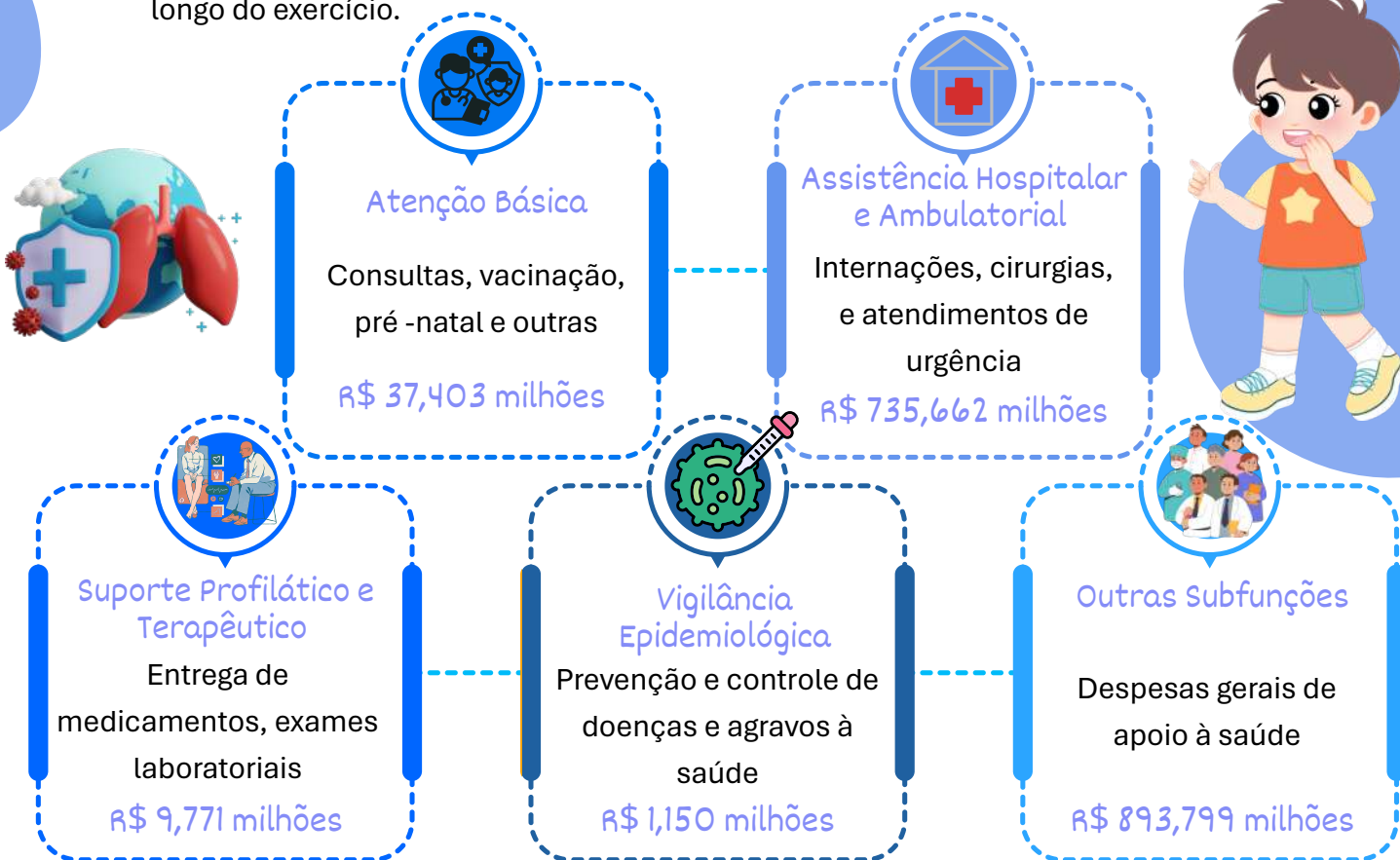
Despesas em Saúde por Subfunção



A aplicação de recursos em saúde segue o mínimo constitucional, assegurando investimentos contínuos em serviços essenciais à população. Em 2025, as despesas foram organizadas por subfunções, que representam as principais áreas de atuação do sistema de saúde, da prevenção ao atendimento hospitalar.

Essa organização permite visualizar, de forma clara, como os recursos foram direcionados para ampliar o acesso, melhorar a qualidade do atendimento e fortalecer as políticas públicas no estado.

A seguir, apresenta-se a distribuição das despesas pagas com saúde por subfunção ao longo do exercício.



Em 2025, o Governo de Rondônia intensificou as ações voltadas ao fortalecimento do sistema público de saúde, com foco na ampliação do acesso aos serviços, na melhoria da qualidade do atendimento e na modernização da gestão. As iniciativas contemplaram desde a Atenção Primária até a assistência especializada, incluindo investimentos em infraestrutura, tecnologia e qualificação dos profissionais.

A seguir, destacam-se os principais programas, projetos e ações desenvolvidos ao longo do exercício, bem como seus resultados mais relevantes para a população.



Programa Agora Tem Especialistas (Pate)



O que é: Ampliação do acesso a consultas, exames e cirurgias especializadas.

Resultados:

- Realização de 6.326 cirurgias até outubro de 2025, somando cerca de R\$ 17 milhões;
- Ampliação da oferta de atendimentos ambulatoriais e especializados;
- Fortalecimento da rede regional de saúde, garantindo maior acesso e integralidade do atendimento.

Impacto: Redução de filas e maior acesso da população a serviços especializados.

Projeto Teleatendimento (Telemedicina)



O que é: Atendimento remoto com especialistas.

Resultados:

- 31.932 consultas realizadas;
- Ampliação do acesso a diversas especialidades (cardiologia, neurologia, endocrinologia, etc.);
- Apoio ao diagnóstico e tratamento de casos complexos;
- Capacitação contínua dos profissionais de saúde.

Impacto: Redução das desigualdades regionais no acesso à saúde especializada.

Planificação da Atenção à Saúde (PROADI-SUS)

O que é: Reorganização da rede de saúde com foco na Atenção Primária (APS).

Resultados:

- 51 municípios participantes, incluindo a capital;
- Envolvimento de mais de 2.500 profissionais;
- 97,65% das UBS avaliadas nos processos de autoavaliação;
- Melhoria nos indicadores de saúde (ex: Previne Brasil e mortalidade).

Impacto: Fortalecimento da Atenção Primária, com melhoria da qualidade do atendimento e organização da rede.

Ações Itinerantes e Acesso à População



Destaque:

- Projeto CEMETRON Itinerante, levando atendimento especializado a diferentes regiões do Estado;
- Carreta do Amor, voltada à promoção da saúde da mulher, com oferta de orientações e serviços.

Impacto: Ampliação do acesso à saúde em regiões mais distantes.

Projeto Fortalece SES

O que é: Fortalecimento da gestão da saúde estadual.

Resultados:

- Implantação de metodologias de planejamento, monitoramento e avaliação;
- Melhoria da governança e da gestão das políticas públicas de saúde.

Impacto: Aumento da eficiência na gestão e melhor uso dos recursos públicos.



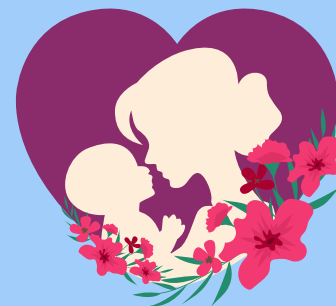
Saúde Materno-Infantil

O que é: Ações voltadas à saúde da mulher e da criança.

Resultados:

- Fortalecimento da rede materno-infantil e das ações de pré-natal
- Ampliação de capacitações e monitoramento de indicadores
- Manutenção das ações de aleitamento materno e triagem neonatal

Impacto: Melhoria da assistência à gestante e à criança, com avanços nos indicadores de saúde.



Infraestrutura e Equipamentos de Saúde



O que é: Ampliação da estrutura física e tecnológica.

Resultados:

- Entrega de 493 equipamentos hospitalares
- Reformas, ampliações e manutenção de unidades
- Expansão da capacidade de atendimento



Impacto: Melhoria na qualidade e eficiência dos serviços prestados.

segurança Pública



Com o compromisso cada vez mais fortalecido com a segurança pública e a proteção social, o Estado aplicou em 2025, **R\$ 2,175 bilhões** para a área de **Segurança Pública** (função 06) sendo R\$ 88,835 milhões nas ações 1276 - Modernizar o Aparato de Segurança Pública, 2237 - Tecnologia e Inovação para a segurança, 2154 - Manutenção Operacional, 2279 - Modernizar a Aviação de Segurança Pública e 2249 - Estrutura para a Segurança. Entre os destaques, estão:

Valores Pagos



Ação-2237
R\$ 24,727
milhões



Ação-2154
R\$ 59,599
milhões



Esses aportes contribuíram para resultados expressivos em 2025, tais como:

Recorde na apreensão de entorpecentes

Anjos por Anjos



O projeto “Anjos por Anjos” fortalece a segurança pública por meio de ações preventivas, monitoramento ostensivo, prevenção ao uso de drogas e apoio às famílias.

Premiação

1º lugar no Prêmio Boas Práticas da Segurança Pública, com o projeto inovador ‘Anjos por Anjos’, apresentado em evento realizado em Brasília.



Em 2025, Rondônia alcançou o maior resultado da última década no combate ao tráfico, com a apreensão de 10,5 toneladas de drogas. O avanço é reflexo dos investimentos em tecnologia, inteligência e valorização das forças de segurança, fortalecendo a integração policial e o enfrentamento ao crime organizado.



Investimento em Segurança Pública e Defesa Social



Em 2025, foram inaugurados três novos quartéis do Corpo de Bombeiros Militar de Rondônia, localizados nos municípios de Pimenta Bueno, Buritis e Machadinho d'Oeste, fortalecendo a capacidade de resposta a emergências e ampliando a cobertura dos serviços de atendimento à população.



RONDÔNIA NA DEFESA DA MULHER



Ampliação da Patrulha Maria da Penha

Criação do Batalhão de Policiamento de Enfrentamento à Violência Doméstica (BPVID) e do;

Núcleo de Prevenção e Enfrentamento à Violência Doméstica e Familiar contra a Mulher (NUPEVID)

Investimentos do Governo de Rondônia



Entrega de 14 viaturas, 250 computadores e novas tecnologias para fiscalização e acompanhamento das vítimas.

Atuação e Resultados



- Presença em 10 municípios;
- 13 patrulhas em operação e 32 policiais militares;
- 7.188 visitas de acompanhamento; e
- Aplicativo S.OS Mulher Rondônia: acionamento imediato via “botão do pânico” virtual.

Assistência Social



Rondônia Cidadã



A Assistência Social em Rondônia segue avançando na promoção de políticas públicas voltadas à proteção e ao cuidado com a população. Por meio da Secretaria de Estado da Assistência e do Desenvolvimento Social (Seas), o Estado desenvolve ações, programas e projetos que garantem acesso a direitos e atendem quem mais precisa. Com foco no desenvolvimento social, as iniciativas buscam ampliar o alcance dos serviços e melhorar a qualidade de vida da população. Para conhecer todos os programas e projetos, acesse: <http://rondonia.ro.gov.br/seas>.

O Programa Rondônia Cidadã promove cidadania e apoio à população dos municípios de Rondônia, por meio da oferta de serviços como emissão de documentos, orientação jurídica, saúde e lazer. A iniciativa amplia o acesso a serviços públicos e contribui para a inclusão social e a melhoria da qualidade de vida.

Resultado do Programa em 2025



Programas e Projetos



Rondônia Cidadã

Rondônia Recicla

Meu Sonho

Habitação Habita +

Pão Nosso

Vencer

Prato Fácil

Mulher Protegida

Criança Protegida

Mamãe Cheguei

Jovem Criador

Terceiro setor

Crescendo Bem

Declare seu Amor

AmpaRo



R\$ 5,767 milhões pagos no projeto de atividade 4066

44 Edições

municípios e distritos nas **10 regiões** do Estado

103.235 atendimentos

Região	Atendimentos realizados
I - Porto Velho (Capital e entorno)	36.285
II - Ariquemes	6.806
V - Ji-Paraná	6.798
VI - Cacoal	14.760
VII - Vilhena (Cone Sul)	4.682
Demais regiões	33.904
Total	103.235





Meu Sonho
Conquistando a casa própria



O Programa Vencer, do Governo de Rondônia, oferece qualificação profissional gratuita para pessoas em situação de vulnerabilidade, visando ampliar o acesso ao trabalho e incentivar o empreendedorismo.

Entre as ações, destacam-se:



Resultado do Programa em 2025



Programa habitacional que apoia a realização da casa própria, oferecendo condições acessíveis e vantajosas para a aquisição de imóveis por famílias com renda mensal de até R\$ 8.000, desde que atendam aos requisitos estabelecidos em decreto, concedendo auxílio no valor de R\$ 20 mil a R\$ 30 mil, conforme a faixa de renda.

Entre as ações, destacam-se:



Levantamento socioeconômico abrangendo cerca de :

- 4 mil unidades no Orgulho do Madeira;
- 304 unidades no Porto Fino.



Formalização de 23 contratos habitacionais, beneficiando famílias em Ji-Paraná.



Publicação do Edital nº 9/2025/SEAS-COHAB, com a homologação das inscrições do Programa Habitacional Meu Sonho, totalizando mais de **105 mil candidatos** com inscrições deferidas.

R\$ 11,207
milhões
foram pagos no
projeto de atividade
4068.



R\$ 68,162
milhões
foram pagos nos
projetos de atividades
1348 e 4069

Segurança Alimentar e Nutricional

A política é executada nos 52 municípios de Rondônia por meio de monitoramento, apoio técnico, capacitações e articulação institucional. Programas como Prato Fácil e Pão Nosso fortalecem o Direito Humano à Alimentação Adequada e ampliam o acesso da população em situação de vulnerabilidade aos serviços de segurança alimentar.



O Programa Estadual Pão Nosso oferece diariamente café da manhã à população em situação de vulnerabilidade social em Rondônia, com início por meio de projeto piloto em Porto Velho.

Inicialmente com **15 estabelecimentos** na capital, o programa será expandido para outros municípios.

A ação é **financiada 100%** pelo Governo do Estado, por meio do Fundo Estadual de Combate e Erradicação da Pobreza (Fecoep).



Em 2025, a Coordenadoria Estadual de Segurança Alimentar e Nutricional realizou ações de fiscalização, acompanhamento, capacitação e ampliação da rede dos programas Prato Fácil e Pão Nosso.



O Programa Prato Fácil visa fornecer refeições saudáveis e nutritivas à população em situação de vulnerabilidade social em Rondônia, garantindo acesso regular à alimentação adequada e contribuindo para o enfrentamento da insegurança alimentar e nutricional.

Resultado do Programa em 2025

Refeições a R\$ 2 (dois reais)

27 restaurantes distribuídos em oito municípios.


+ de 5 milhões de refeições servidas desde 2021

4.500 refeições diárias em Rondônia.





O Programa Mulher Protegida visa fortalecer a garantia dos direitos de mulheres e meninas vítimas de violência doméstica em situação de vulnerabilidade socioeconômica, com medida protetiva de urgência vigente, residentes em Rondônia, os benefícios são:




Auxílio financeiro de R\$ 600 por até 12 meses.

Acompanhamento psicossocial pela equipe técnica socioassistencial do município partícipe.

Cursos de capacitação ou aperfeiçoamento profissional.

R\$ 10,023 milhões foram pagos no projeto de atividade 2509.



Em Porto Velho, o atendimento ocorre no Tudo Aqui – Centro e no Creas.

Nos demais municípios, o cadastramento é feito no CREAS ou com equipes técnicas referenciadas.

O programa busca fortalecer o vínculo entre gestante e bebê, incentivar o pré-natal e reduzir a mortalidade materno-infantil. Oferece orientação sobre gestação, cuidados com o bebê e saúde, além de acompanhamento das gestantes. Também garante itens básicos para o recém-nascido, incluindo a concessão de *kit* enxoval.



5.146 gestantes. Foram atendidas, em 2025.

R\$ 4,291 milhões de investimento na aquisição de kits.



Infraestrutura



Em 2025, o Governo de Rondônia reforçou o trabalho de planejar, executar e acompanhar obras e serviços essenciais em todas as regiões do estado, levando mais infraestrutura e qualidade de vida à população.



Obras de Convênios e Fomentos

+60 Obras e Serviços entregues (convênios e fomentos).
+24 milhões investidos.

Interveniente

27 Obras fiscalizadas em todo o estado como Interveniente.

Obras Entregues

05 Obras entregues à população.
+19 Milhões de investimos.

Obras Diretas em Andamento

+14 Obras em andamento em todo o Estado.

Manutenções e Reformas

+65 Manutenções e reformas em prédios públicos, com aquisição de insumos para os 52 municípios.

Convênios e Fomentos

+45 milhões em Convênios e Fomentos Empenhados com Repasse Financeiro.

Projetos e Análises

+470 Projetos técnicos e análises realizadas abrangendo diversos órgãos do estado.

PAC e Saneamento

10 Obras de infraestrutura de saneamento em andamento.



Programa: 2183
Ação: 1638

Obras Diretas Concluídas

11,299 Milhões Investidos

Porto Velho
Reforma da Passarela do Espaço Alternativo
Entregue **2,165 Milhões**



Porto Velho
Revitalização do Parque do Abobrão
Entregue **3,704 Milhões**

Porto Velho
Revitalização da Praça no Distrito de Vista Alegre do Abunã



Entregue **3,704 Milhões**

Porto Velho

Rolim de Moura

Rolim de Moura
Construção do Prédio Administrativo da Emater
Entregue **3,542 Milhões**



Obras Diretas em Andamento



Lar do Idoso



Espaço Alternativo



Água para Todos



Fhemeron

Biblioteca de Jarú



CEDEL-Jardim Santana



Reforma e Modernização da Praça Deroche



Programa de Aceleração do Crescimento-PAC



Obra Concluída

Implantação de Sistema de Água- Distrito de União Bandeirantes (Porto Velho)



Obras em andamento pelo PAC

Adutoras 1400mm
90,60% executado.

Adutoras 900 e 1000mm
93,81% executado.

Sistema de abastecimento de água.
63,74% executado.

Sistema de esgotamento sanitário
43,28% executado.



Porto Velho



Porto Velho



Ji - Paraná



Jaru



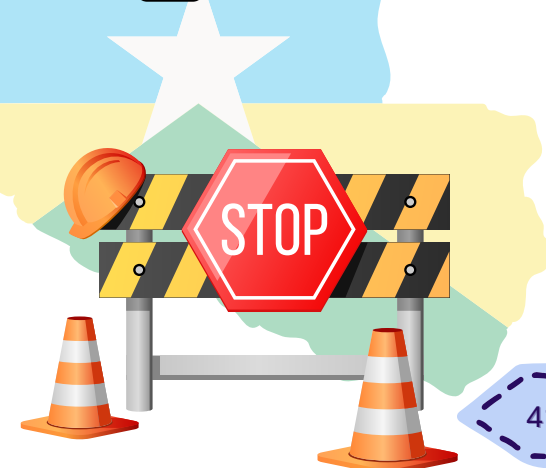
Instalação de Rede de Distribuição de Água
81,15% executado.



Sistema de Abastecimento de água
83,23% executado.



Sistema de esgotamento sanitário
65,68% executado.



Principais Destaques

Valor Investido em 2025
415,188 Milhões

RO-370 - Rodovia do Boi- concluída

Em 2025, **4,0** km da RO-370 foram executados, completando os **84,38 km** contratados. Essa obra é crucial para o escoamento da produção agropecuária no Cone Sul de Rondônia, melhorando o transporte de cargas, aliviando a BR-364 e fortalecendo a logística regional.

Manutenção das Rodovias Estaduais



Em 2025, foram executados **4.986,23 Km** de serviços em rodovias pavimentadas e não pavimentadas.

Desempenho por Usinas de Asfalto

Rondônia possui 6 usinas de asfalto e 2 usinas móveis de microrrevestimento, além de uma equipe de sinalização, que são essenciais para a manutenção e melhoria da infraestrutura rodoviária do estado.



Tapa buraco nas Rodovias Pavimentadas

Foram executados **1.409,27 km** de serviços, como **tapa-buracos**, limpeza lateral, roçadas e drenagem superficial, atendendo **34 municípios**, distribuídos em **7 regiões** do estado.



Restauração, Recapeamento e Microrrevestimento Rodovias Pavimentadas

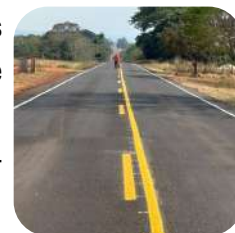
As intervenções totalizaram **139 km** de microrrevestimento, atendendo municípios como Porto Velho, Corumbiara, Colorado do Oeste, Cabixi, Chupinguaia, Vale do Anari, Machadinho d'Oeste, Urupá, Parecis, Primavera de Rondônia e Cacoal.



Sinalização horizontal

221,76 km de rodovias pavimentadas sinalizadas, pintura de faixas e implantação de lombadas.

2.209 m de drenagem superficial (meio-fio, entradas e descidas de água).



Aspectos Econômicos

Rondônia apresenta um cenário econômico marcado pela diversidade produtiva e pelo dinamismo de setores estratégicos. A economia estadual tem como base atividades como agropecuária, comércio e serviços, que juntos impulsionam o desenvolvimento regional e fortalecem a geração de emprego e renda. Nos últimos anos, o Estado vem consolidando sua posição como um importante produtor agropecuário da região Norte, especialmente nas cadeias da carne, leite e grãos, ao mesmo tempo em que avança em iniciativas voltadas à modernização da gestão pública, à sustentabilidade e ao estímulo ao empreendedorismo. Esse conjunto de fatores contribui para um ambiente econômico favorável, refletindo-se na melhoria dos indicadores socioeconômicos e na ampliação das oportunidades para a população rondoniense.



Agricultura



Valor empenhado:
R\$ 2,890 milhões

Valor Aplicado
Função 20
(empenhado):
R\$ 461 milhões

Ação 2340 - Apoiar a gestão e comercialização

Essa ação fortalece a economia rural de Rondônia ao apoiar a agricultura familiar por meio do Programa Estadual de Aquisição de Alimentos. A iniciativa auxilia os produtores na organização e comercialização de sua produção, garante mercado para os alimentos e gera renda, especialmente nos pequenos municípios. Além disso, contribui para o atendimento de pessoas em situação de vulnerabilidade e incentiva a formação de cooperativas e associações. Em síntese, trata-se de uma medida que promove a inclusão produtiva e o desenvolvimento sustentável no Estado.

Mais Produção/Calcário

O Programa Mais Calcário apoia a produção agropecuária ao promover a correção da acidez do solo, um dos principais desafios para a produtividade no Estado, especialmente nas culturas de grãos, café, cacau e na formação e recuperação de pastagens. A ação contribuiu para melhorar a qualidade do solo, aumentar a produção e fortalecer a agricultura familiar, reforçando o compromisso com o desenvolvimento sustentável do setor agropecuário.

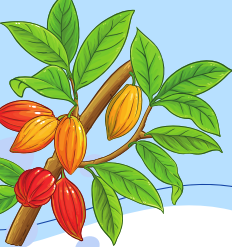
Transporte e distribuição de calcário agrícola

1.426 toneladas entregues

78 pequenos produtores beneficiados

7 municípios atendidos





5º Concurso de Qualidade e Sustentabilidade do Cacau de Rondônia – Concacau

O Concacau foi realizado com o objetivo de valorizar a produção de cacau em Rondônia, incentivar a melhoria da qualidade e fortalecer a cadeia produtiva. A iniciativa reconhece os produtores que se destacam e estimula a adoção de boas práticas agrícolas e de beneficiamento, contribuindo para o desenvolvimento sustentável do setor.

Em 2025, o concurso contou com a participação de 57 produtores. Após a avaliação, os 24 melhores classificados avançaram para a etapa de auditorias nas propriedades, para verificação dos critérios de sustentabilidade adotados.

Municípios Premiados



10º Concurso de Qualidade e Sustentabilidade do Café de Rondônia – Concafé e 2º Feira Tecnológica Robustas Amazônicas



O Concafé, junto com a Feira Tecnológica Robustas Amazônicas, fortaleceu a cafeicultura em Rondônia em 2025. As iniciativas incentivaram a melhoria da qualidade do café, a adoção de boas práticas e o desenvolvimento dos produtores. A feira também promoveu a troca de conhecimentos, o acesso a tecnologias e a aproximação com compradores. Além de premiar os melhores cafés, as ações ampliaram as oportunidades de comercialização e reforçaram o estado como referência na produção de cafés robustas amazônicos de alta qualidade.



Piscicultura

Projeto Peixe Saudável

O projeto visa promover a capacitação de técnicos e piscicultores, incentivar boas práticas na produção de tambaqui e acompanhar a sanidade, custos e receitas da atividade. Essas ações visam aumentar a produtividade e fortalecer a piscicultura sustentável em Rondônia.

6ª edição Rondoleite



A 6ª edição da Rondoleite reuniu mais de 200 animais, entre ovinos, caprinos, equinos e bovinos de leite e corte. O evento contou com exposição de produtos lácteos, degustação de derivados como queijos e iogurtes, além de vendas diretas e leilões de bovinos, incluindo a raça girolando e animais com genética Sindi.

A feira promoveu a integração entre produtores e compradores, estimulou negócios e contribuiu para o melhoramento genético do rebanho bovino em Rondônia.

1º Concurso de Qualidade do Leite de Rondônia - ConLeite

A 1ª edição do Concurso de Qualidade do Leite de Rondônia – ConLeite foi realizada com o objetivo de valorizar a pecuária leiteira rondoniense, incentivar a melhoria contínua da qualidade do leite produzido e fortalecer a cadeia produtiva no estado. A iniciativa buscou reconhecer os produtores que adotam boas práticas de manejo, sanidade e produção, contribuindo para o aumento da qualidade e da competitividade do leite de Rondônia.



4º Concurso de Qualidade dos Queijos de Rondônia - RRSI

O concurso contou com a participação de 13 agroindústrias e produtores dos municípios de Guajará-Mirim, Vilhena, Colorado do Oeste, Ji-Paraná, Teixeiraópolis, Ouro Preto do Oeste, Rio Crespo, Nova União e Candeias do Jamari. A iniciativa teve como finalidade valorizar a produção de queijo de Rondônia, incentivar a melhoria da qualidade dos produtos e fortalecer as agroindústrias locais, reconhecendo os melhores queijos em diferentes categorias.

Categoria Provolone:
1º lugar
Agroindústria
Lacklein - Candeias
do Jamari

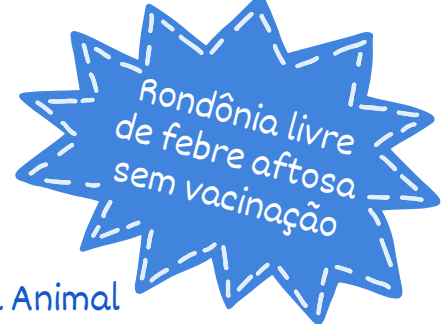
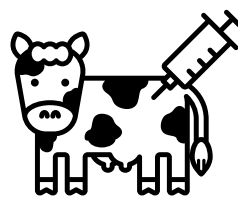
Categoria Muçarela:
1º lugar
Agroindústria
Quatro Irmãos -
Teixeiraópolis

Categoria Coalho:
1º lugar
Agroindústria
Vitorino -
Colorado do
Oeste



Defesa Agropecuária

A defesa agropecuária tem como objetivo garantir a sanidade da produção rural, por meio do controle de pragas e doenças, além de assegurar a qualidade dos insumos e dos produtos agropecuários, contribuindo para a saúde pública e o fortalecimento do setor.



Defesa Sanitária Animal

Em 2025, as ações de defesa sanitária animal em Rondônia garantiram a manutenção de áreas livres de doenças, como febre aftosa sem vacinação e peste suína clássica, por meio de atividades contínuas de prevenção, vigilância e fiscalização. Também foram realizadas ações de controle de doenças como brucelose, tuberculose e raiva, contribuindo para a saúde animal e a segurança da produção.

Destaque das ações realizadas:

- 4,5 mil visitas de vigilância;
- 12 mil fiscalizações de trânsito animal; e
- 1,4 milhão de vacinações contra brucelose.

Defesa Sanitária Vegetal

Em 2025, as ações de defesa sanitária vegetal em Rondônia garantiram um ambiente mais seguro para a produção agrícola, com foco na prevenção, controle e monitoramento de pragas e doenças que afetam as lavouras. O trabalho contribuiu para manter áreas livres de pragas e controlar aquelas já existentes, protegendo a produção e reduzindo riscos ao setor.

Ações realizadas

- Monitoramento das culturas (cacau, fruticultura e citricultura)
- Fiscalizações na cultura da soja e em outras lavouras
- Controle de insumos, produção de mudas e uso de defensivos agrícolas

Resultados alcançados

- Redução de prejuízos no campo
- Aumento da produtividade agrícola
- Proteção do meio ambiente
- Produção mais segura e sustentável

O Estado também ampliou sua participação no Sistema Brasileiro de Inspeção (SISBI), com aumento de 83% no número de estabelecimentos integrados, permitindo que mais produtos de Rondônia sejam comercializados em todo o país com garantia de qualidade e segurança.



Desenvolvimento Econômico



Em 2025, Rondônia viveu um ciclo de crescimento econômico marcado pela expansão das exportações, atração de investimentos e fortalecimento do empreendedorismo local. O estado ampliou sua presença internacional, diversificou sua pauta de produtos e consolidou parcerias estratégicas que impulsionaram a competitividade e abriram novas oportunidades de negócios. Esses avanços refletem o compromisso do governo em promover o desenvolvimento sustentável, gerar empregos e melhorar a qualidade de vida dos cidadãos.

Exportações

- Ampliação: de 41 (2019) para 120 (2025) 120 países.
- Diversificação de produtos importados: de 60 para 295.
- Exportações somaram US\$ 2,7 bilhões em 2025.

Empreendedorismo e Capacitação

- Curso de Atração de Investimentos para Municípios - participação de 18 municípios.
- Exporta Rondônia: Ações de Orientação Técnica e Suporte à Exportação - 20 empresas.
- Projeto Comprador gerou 86 rodadas de negócios agendadas.



Eventos Estratégicos

- Fórum de Desenvolvimento Econômico com participação dos 52 municípios.
- Feiras nacionais e internacionais:
 1. *Anuga Select Brazil* → Geração de aproximadamente R\$ 6 milhões em expectativa de negócios.
 2. APAS Show 2025 → cerca de R\$ 7 milhões negociados.
 3. 1º Encontro do Chocolate em Ji-Paraná.



Turismo

Rondônia avançou no turismo com ações voltadas ao desenvolvimento sustentável, valorização cultural e geração de emprego e renda, fortalecendo a economia e consolidando o Estado como destino promissor no Norte. A participação na 35ª edição da *Better Tourism Lisbon*, bem como no *Meeting Brasil Europa*, ampliou sua visibilidade internacional, apresentando ao público europeu suas belezas naturais, diversidade cultural e potencial do ecoturismo. Essas iniciativas ampliaram a visibilidade de Rondônia e fortaleceram parcerias que atraem novos turistas e investidores.

Inclusão e participação feminina

O projeto *Elas Pescando* incentivou a participação das mulheres na pesca esportiva, promovendo inclusão, educação ambiental e oportunidades de empreendedorismo. A iniciativa contribuiu para ampliar a presença feminina no turismo e fortalecer o ecoturismo.



Turismo sustentável

Um dos avanços foi a implantação do programa de visitação em terras indígenas, que promove um turismo responsável e respeitoso. A iniciativa valoriza as tradições culturais, fortalece a identidade local e gera renda para as comunidades indígenas.



Pesca esportiva

O Estado ganhou destaque nos cenários nacional e internacional da pesca esportiva ao participar da *Pesca & Companhia Trade Show*. Durante o evento, foram divulgados novos roteiros turísticos, iniciativas de qualificação para guias especializados e investimentos em infraestrutura, com o objetivo de preservar os recursos naturais e assegurar a continuidade da pesca sustentável, alinhada com a prática do *pesque-e-solte*.

Ecoturismo e turismo de aventura

Rondônia ampliou suas ações no ecoturismo e turismo de aventura, destacando suas paisagens naturais e a diversidade cultural. O Estado foi promovido como destino ideal para atividades como pesca, trilhas e experiências na natureza.



Controle Social dos Gastos Públicos

O que é Controle Social?

É a **participação da sociedade no acompanhamento e fiscalização** das ações do poder público, permitindo conhecer a gestão e garantir que os recursos públicos sejam aplicados corretamente em benefício da coletividade.

É como se fosse uma **vigilância da população sobre o trabalho dos governantes!**

Seu direito como cidadão!

A Constituição Federal de 1988 garante o seu direito de participar da gestão pública.

Isso significa que você pode:

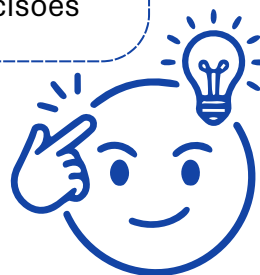
- Acompanhar ações do governo;
- Fazer pedidos de informação;
- Denunciar irregularidades;
- Participar de decisões públicas.

Por que isso é importante?

- Prevenir a corrupção;
- Fortalece a cidadania;
- Melhorar os serviços públicos;
- Garantir que as decisões atendam ao interesse da população.

Sem fiscalização, aumentam os riscos de corrupção. Por isso, a participação da população é fundamental para garantir o uso correto do dinheiro público.

Como você pode participar?



Hoje em dia, existem ferramentas fáceis de usar que permitem ao cidadão acompanhar e participar da gestão pública. Com elas, você pode entender melhor como o governo utiliza o dinheiro público e como os serviços são oferecidos à população. Esses recursos ajudam você a exercer seu papel de cidadão, contribuindo para melhorias na sua comunidade e no seu dia a dia.



A seguir, conheça algumas dessas ferramentas e veja como utilizá-las na prática.

Vamos lá...





Ferramentas de Apoio ao Controle Social e à Participação Cidadã



PORTAL DA
TRANSPARÊNCIA
DO ESTADO DE RONDÔNIA

O Portal da Transparência é um site onde o governo mostra como o dinheiro público é utilizado. Nele, você pode consultar gastos em áreas como saúde, educação e segurança, além de acompanhar a aplicação dos recursos públicos.



Acesse site:
www.transparencia.ro.gov.br

Mesmo sem internet, você pode participar!

- Procure órgãos públicos (Ouvidoria e SIC);
- Participe de reuniões e associações da comunidade;
- Integre conselhos municipais;
- Busque apoio de grupos e organizações;
- Converse com representantes locais;
- Participe de audiências públicas;
- Procure o Ministério Público ou órgãos de controle.

Sua participação faz a diferença, com ou sem internet!



Outra forma de participar é pelo e-SIC (Sistema Eletrônico do Serviço de Informação ao Cidadão). Por meio dele, qualquer pessoa pode solicitar informações sobre a atuação do governo.

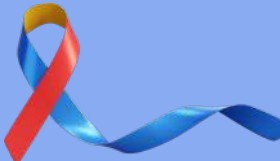
Acesse site:
esic.cge.ro.gov.br

Ao fazer um pedido, você recebe um número de protocolo para acompanhar a solicitação. A resposta é enviada dentro do prazo, geralmente por e-mail.

Pelo sistema, você também pode:

- Fazer pedidos de informação;
- Registrar reclamações;
- Apresentar recursos;
- Consultar solicitações anteriores.

“Todo o poder emana do povo.”
Constituição Federal de 1988



Mais que números: resultados que chegam até você!



Ao longo desta edição, foi possível acompanhar como o planejamento, a responsabilidade fiscal e a boa gestão dos recursos públicos se traduzem em resultados concretos para a população. Cada ação, investimento e política pública apresentada reflete o compromisso do Estado com a melhoria da qualidade de vida dos cidadãos e com o desenvolvimento sustentável de Rondônia.

Mais do que números, este Balanço evidencia transparência, responsabilidade e a busca contínua por uma gestão eficiente, capaz de transformar recursos em oportunidades, serviços e avanços sociais.

Nesse contexto, o fortalecimento do controle social se mostra essencial. A participação do cidadão no acompanhamento das ações governamentais contribui para o aprimoramento das políticas públicas, garantindo que os recursos sejam aplicados de forma cada vez mais eficiente e alinhada às necessidades da sociedade.

Assim, este material não se encerra em sua leitura, mas se estende como um convite à participação, ao acompanhamento e ao exercício da cidadania, reforçando que uma gestão pública mais transparente e eficaz se constrói com o envolvimento de todos.

O futuro de Rondônia continua sendo construído com responsabilidade, compromisso e transparência, pilares que norteiam uma gestão pública orientada por resultados e pelo bem-estar da população.



RO
★
GOV




COGES
Contabilidade Geral do Estado